

進入管制区内に位置するRadio空港のAIP記載事項について

航空情報高度化（AIP情報のデジタル化）を見据え、適切な空港データ作成のため、進入管制区内に位置するRadio空港のAIP AD2の記載について、以下の要領で記載の拡充・修正を行う。

1. AD2.17及びAD2.18の記載拡充

航空交通業務を提供する空域及び機関として、進入管制区・ターミナルレーダー業務機関を追加する。

①AD2.17 ATS AIRSPACE

RJKA AD 2.17 ATS AIRSPACE

Designation and lateral limits		Vertical limits (ft)	Airspace classification	ATS unit call sign Language	Remarks
1		2	3	4	6
Amami Information Zone	Area within a radius of 5nm(9km) of Amami ARP	3,000 or below	E	AMAMI RADIO En	
Naha ACA	See ROAH attached chart		E	Naha APP En	

追加

*進入管制区図を公示するのは当該進入管制区内の代表的な1空港のみ

②AD2.18 ATS COMMUNICATION FACILITIES

RJKA AD 2.18 ATS COMMUNICATION FACILITIES

Service designation	Call sign	Frequency	Hours of operation	Remarks
1	2	3	4	5
APP	Naha Approach	124.95MHz 280.1MHz	2300-1030	
AFIS	AMAMI RADIO	118.15MHz(1) 126.2MHz	2300 - 1030	Operated by Naha Airport Office. (1)Primary

追加

進入管制区内に位置するRadio空港のAIP記載事項について

2. ターミナルレーダー管制業務提供有無

進入管制区内に位置し、ターミナルレーダー管制業務の提供を受ける飛行場のアプローチチャートは、レーダー業務有り (RADAR AVBL) の記載とする。あわせて、必要に応じてレーダー誘導下の通信途絶飛行方式を新設する。

RJKA AD 2.22 FLIGHT PROCEDURES

1. TAKE OFF MINIMA

(略)

2. Lost communication procedures for arrival aircraft under radar navigational guidance

If radio communications with Naha Approach are lost for one minute, squawk Mode A/3 Code 7600 and;

1. Contact Amami Radio
2. If unable, proceed in accordance with Visual Flight Rules.
3. If unable, proceed to Kasari VOR at the last assigned altitude, or 3,000 feet whichever is higher, and execute instrument approach.

NOTE: Procedures other than above will be issued when situation requires.

INSTRUMENT APPROACH CHART

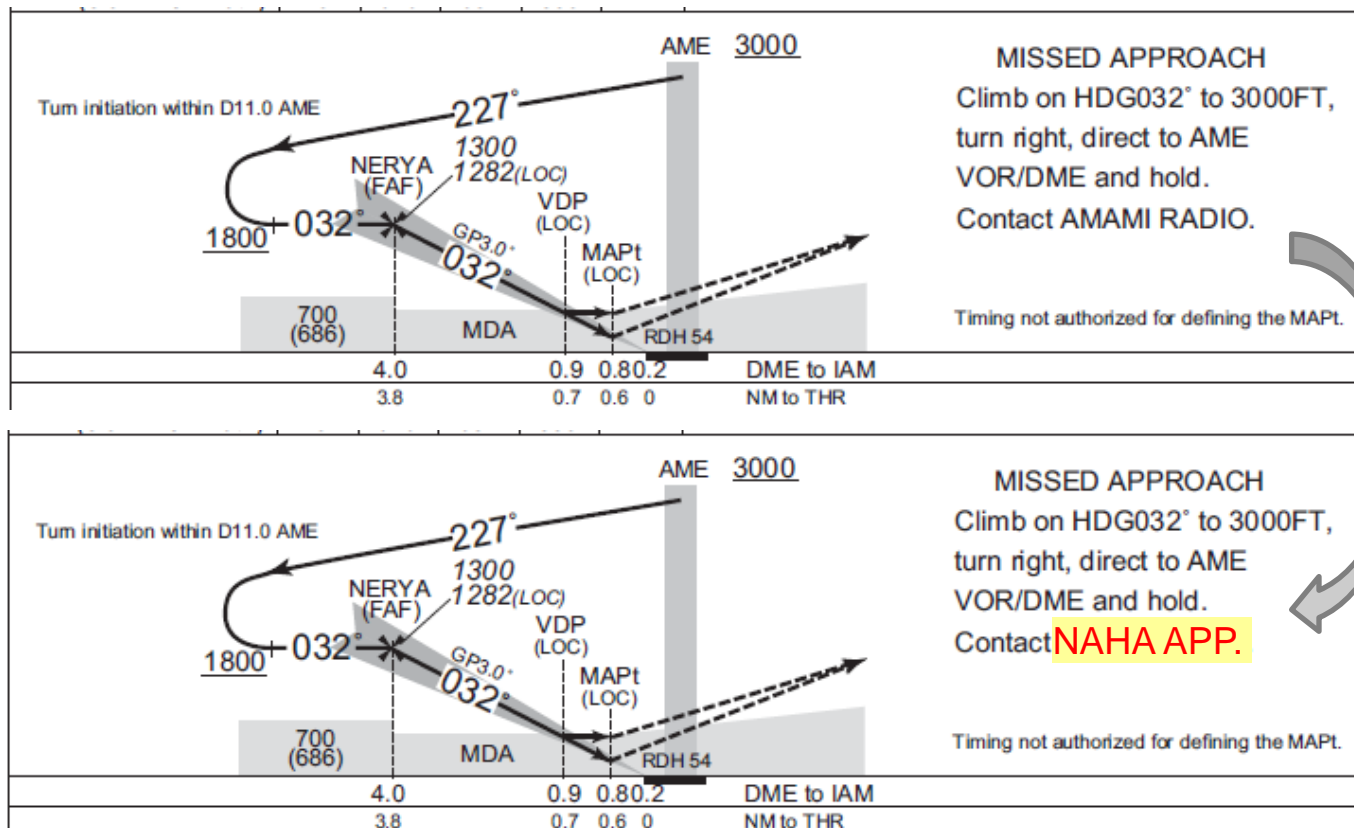
RJKA / AMAMI			ILS Z or LOC Z RWY03
NAHA APP 124.95 - 280.1	ILS - LOC 109.3 IAM 12.3 ILS-GP 332.0 ILS-DME CH-30X	AMAMI RADIO 118.15 - 126.2 AFIS provided by Naha Airport Office	NO RADAR
RJKA / AMAMI			ILS Z or LOC Z RWY03
NAHA APP 124.95 - 280.1	ILS - LOC 109.3 IAM 12.3 ILS-GP 332.0 ILS-DME CH-30X	AMAMI RADIO 118.15 - 126.2 AFIS provided by Naha Airport Office	RADAR AVBL

変更

進入管制区内に位置するRadio空港のAIP記載事項について

3. 進入復行方式におけるコンタクト先

通信移管の負荷軽減のため、復行後のコンタクト先はターミナルレーダー管制業務を提供する機関とする。（ただし、AG覆域の関係上、復行直後に通信が届かない可能性がある場合はこの限りでない。）



進入管制区内に位置するRadio空港のAIP記載事項について

発出元 → 発出先

4.改正対象空港（進入管制区内に位置するRadio空港）

	レーダー業務提供機関	AD2.17	AD2.18	LOST COM	RADAR AVBL	Contact先
福井	小松APP	追加予定	追加予定	追加予定	変更予定	対応済み
大島	東京APP	追加予定	追加予定	追加予定	変更予定	変更なし RAG覆域の関係
新島	東京APP	追加予定	追加予定	追加予定	変更予定	変更なし RAG覆域の関係
出雲	美保APP	追加予定	追加予定	対応済み	対応済み	変更なし RAG覆域の関係
山口宇部	築城APP	追加予定	追加予定	対応済み	対応済み	対応済み
北九州	築城APP	追加予定	追加予定	対応済み	対応済み	対応済み
彦岐	福岡RDR	追加予定	追加予定	追加予定	変更予定	対応済み
佐賀	福岡RDR	追加予定	変更予定（現在は remarks欄に記載がある）	追加予定	変更予定	対応済み
喜界	那覇APP	追加予定	追加予定	追加予定	変更予定	変更予定
沖永良部	那覇APP	追加予定	追加予定	追加予定	変更予定	変更予定
与論	那覇APP	追加予定	追加予定	追加予定	変更予定	変更予定
徳之島	那覇APP	1.25発行 2.22有効	1.25発行 2.22有効	1.25発行 2.22有効	1.25発行 2.22有効	1.25発行 2.22有効
奄美	那覇APP	1.25発行 2.22有効	1.25発行 2.22有効	1.25発行 2.22有効	1.25発行 2.22有効	1.25発行 2.22有効
久米島	那覇APP	追加予定	追加予定	対応済み	対応済み	変更予定
多良間	先島APP	追加予定	追加予定	対応済み	対応済み	対応済み